

ТЕМА : «Лабораторна діагностика кору»

I. АКТУАЛЬНІСТЬ ТЕМИ

Визначальним фактором, що обумовлює поширення кору, є стан колективного імунітету населення. Спалахи кору виникають з появою прошарку сприйнятливих дітей. При попаданні вірусу в ізольовані колективи, де циркуляції вірусу не було, кором занедужують люди усіх вікових груп. Вірус кору може проникати через плаценту і спричиняти тератогену дію на плід. Після перенесеного захворювання вірус кору може персистувати у клітинах мозкової тканини, лімфатичних вузлах. В окремих випадках довгостроково персистуючий вірус може активуватися і викликати розвиток підгострого склерозуючого паненцефаліту (ПСПЕ).

Особливе значення, у зв'язку з можливістю епідемічного спалаху кору, приділяється питанням проведення вакцинопрофілактики і серопротекції населення. У зв'язку з викладеним, для лікарів усіх професій необхідно вміти вчасно призначити відповідний метод діагностики і вибрати препарати для специфічної профілактики кору.

2. МЕТА НАВЧАННЯ.

Загальна мета. Вміти використовувати результати лабораторної діагностики для постановки діагнозу і вибору препаратів для профілактики і лікування кору.

Конкретні цілі:

Вміти

1. Взяти матеріал для дослідження..
2. Вибрати метод лабораторної діагностики, в залежності від стадії захворювання.
3. Інтерпретувати результати лабораторної діагностики.
4. Правильно вибрати препарати для профілактики кору.

3. ЗМІСТ НАВЧАННЯ

Література, що рекомендується:

1. Гайдаш І.С., Флегонтова В.В. Медична Вірологія.- Луганськ, 2002.-С.233-237.
2. Пяткін К.Д., Кривошеїн Ю.С. Мікробіологія з вірусологією та імунологією.- Київ: Вища школа, 1992.-С. 358-360.
3. Букринская А.Г.. Вирусология. - М.: Медицина, 1986. - С. 267-271.
4. Коротяев А.И., Бабичев С.А. Медицинская микробиология, вирусология и иммунология.-Санкт-Петербург: Специальная литература,1998.-С.271-273.
5. Лекція.
6. Стенд у навчальному музеї кафедри.

Додаткова література

1. Фролов А.Ф., Шевченко Л.Ф., Ширококов В.П. Практическая вирусология. - Киев: Здоровья, 1989. - С. 66 - 70.
2. Общая и частная вирусология. Т.2. /Под. ред. В.М. Жданова.- М.: Медицина, 1982. - С. 205 – 211.
3. Посібник з медичної вірусології/За редакцією В.М.Гиріна.-Київ: Здоров`я,1995.-С.239-242.

При роботі з підручниками користуйтеся графом логічної структури до даної теми. Якщо в процесі самопідготовки у Вас виникнуть питання, запишіть їх і з'ясуйте на початку заняття з викладачем.

4. ОСНОВНІ ТЕОРЕТИЧНІ ПИТАННЯ, РОЗГЛЯНУТІ ПРИ ВИВЧЕННІ ДАНОЇ ТЕМИ.

До конкретної мети 1. (Взяти матеріал для дослідження).

1. Загальна характеристика вірусу кору: морфологія, культивування, резистентність.

2.Патогенез захворювання у людини.

До конкретної мети 2.(Вибрати метод лабораторної діагностики, в залежності від стадії захворювання).

2.Патогенез захворювання у людини.

До конкретної мети 3. (Інтерпретувати результати лабораторної діагностики).

3.Лабораторна діагностика кору.

До конкретної мети 4. (Правильно вибрати препарати для профілактики кору).

4.Імунітет. Епідеміологія кору.

5.Препарати, що використовуються для вакцинопрофілактики й серопрфілактики кору.

5.ОРІЄНТОВНА ОСНОВА ДІЇ.

Для реалізації поставленої мети і засвоєння навчального матеріалу вирішіть задачу № 149 у посібнику „Завдання для самостійної роботи студентів вищих медичних закладів освіти III –IV рівня акредитації”.)

ІНСТРУКЦІЯ З ПОСТАНОВКИ РПГА З ЕРИТРОЦИТАРНИМ КОРОВИМ АНТИГЕНОМ

ХІД РОБОТИ

У шість лунок полістиролового планшету вносять по 0,25 мл 1% розчину нормальної кролячої сироватки. В одному ряді лунок панелі розтитровують сироватку, яку досліджують. Розведення сироватки в першій лунці повинне бути 1:10. Титрування імуноглобуліну (для контролю реакції) роблять аналогічно. В усі лунки вносять по 0,25 мл добре перемішаної 1% суспензії еритроцитарного корового діагностикому. Панель струшують, витримують при кімнатній температурі 2 години до повного осідання

еритроцитів у контролі діагностикума. Облік реакції проводять за 4-х хрестовою системою: +, ++, +++, +++++. Контроль діагностикуму повинен бути негативним. Контроль імуноглобуліну повинен бути рівним титру, зазначеному для даної партії препарату. Сироватки з титром 1:10 розцінюються як позитивні.

Завдання навчального типу

ЗАВДАННЯ №1.

1. До дворічної дитини, що відвідує дитячу дошкільну установу, був викликаний дільничний педіатр. Батьки повідомили, що в групі, яку відвідує їхній син, гостро занедужали ще двоє дітей. Після огляду дитини лікар висловив припущення, що в дитини кір.

1.1. Яким шляхом могла інфікуватися дана дитина?

- A. Повітряно-краплинним.
- B. Пиловим.
- C. Контактним.
- D. Аліментарним.
- E. Трансмисивним.

1.2. Який метод лабораторної діагностики може підтвердити даний діагноз?

- A. Вірусологічний.
- B. Серологічний.
- C. Мікроскопічний.
- D. Алергологічний.
- E. Експрес-метод.

1.3. Який матеріал необхідно відібрати у випадку, якщо у даного хворого для діагностики можна використовувати ізоляцію вірусу (вірусологічний метод)?

А.Слину.

В.Носоглотковий змив.

С.Відокремлюване виразок.

Д.Сироватку крові.

Е.Промивні води бронхів.

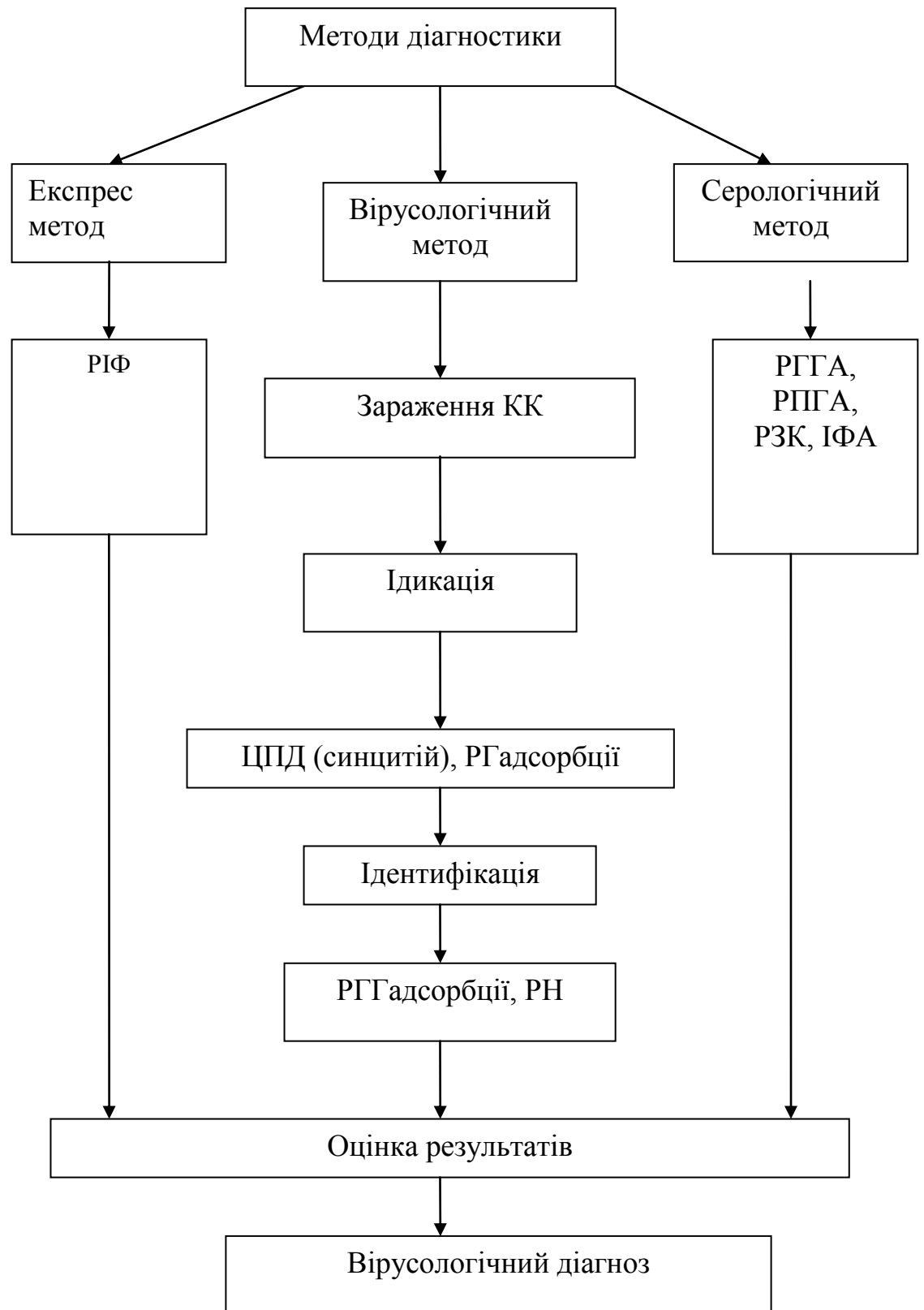
ЕТАЛОНИ ВІДПОВІДЕЙ

1.1.-А.

1.2.-А, В, Е.

1.3.-В.

ГРАФ ЛОГІЧНОЇ СТРУКТУРИ ДО ТЕМИ: «Лабораторна діагностика кору»



МЕТОДИКА ПРОВЕДЕННЯ ЗАНЯТТЯ

ТЕСТИ ПІДСУМКОВОГО КОНТРОЛЮ

Тест № 1.

1. Два тижні тому у будинку дитини у декількох дітей були зареєстровані захворювання. На підставі опису клінічних проявів, даних епіданамнезу, лікар-епідеміолог припустив спалах кору.

Який варіант лабораторного обстеження може підтвердити дане припущення?

- A. Риноцитоскопія.
- B. Імунофлюоресцентне дослідження.
- C. Зараження курячих ембріонів.
- D. Серологічне обстеження.
- E. Алергологічна проба.

Тест № 2.

2. Напередодні епідемічного під'йому захворювань, шкільний лікар планує проведення заходів щодо специфічної профілактики кору.

Який препарат необхідно використати для формування штучного активного імунітету до даної інфекції?

- A. АКДС-вакцина.
- B. ДС-анатоксин.
- C. Протикоровий гамаглобулін.
- D. Корову вакцину Л-16.
- E. Вакцину АВ-19.

Тест № 3.

3. В матеріалі від хворої дитини (носоглотковому змиві) при вірусологічному дослідженні виявлена присутність вірусу кору.

Який результат вірусологічного дослідження дозволяє проводити індикацію вірусу кору?

- A. Бляшки під агаровим покриттям.

В.Гемадсорбція.

С.Гемаглютинація культуральної рідини.

Д.Бляшки на хоріоалантоїсній оболонці.

Е. Загибель мишей-сисунців.